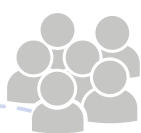


Qu'est-ce qu'un processus de profilage?

NOUS
SOMMES LÀ!



**Amorcer
l'exercice
de profilage**



**Établir le
processus de
collaboration**



**Concevoir la
méthodologie**



**Mettre en œuvre
la collecte
de données**



**Traiter et analyser
les données**



**Valider, rapporter et
diffuser**

Table des matières

Le profilage, qu'est-ce que c'est?	page 2
Le contexte est central	page 3
Les méthodes du profilage	page 4
Un processus qui sert à l'analyse des solutions durables	page 4
Définir le profilage: un bref historique	page 5
La différence entre le profilage et l'évaluation des besoins	page 7
Le profilage comparé à l'enregistrement et au monitoring de protection	page 9
Le profilage collecte des données sur les populations: lesquelles?	page 9

Le profilage, qu'est-ce que c'est?

En quelques mots simples, le profilage est un processus collaboratif permettant l'analyse des situations de déplacement. Il implique le recueil d'informations sur les populations qui sont affectées par des déplacements.

L'expérience de JIPS montre que lorsque les différents acteurs, notamment les autorités gouvernementales et les acteurs humanitaires et du développement, travaillent ensemble tout au long du processus de profilage, ils sont plus susceptibles de s'accorder sur ses conclusions.

L'accent est mis ici sur le mot **processus** parce que c'est précisément cela qui rend le profilage unique. Il permet de mettre en place dès le départ une plateforme collaborative afin de guider

la prise de décision, favoriser l'appropriation commune du processus et partager la responsabilité. Les partenaires impliqués dans l'exercice de profilage travaillent ensemble pour construire une base factuelle commune sur la situation de déplacement concernée. L'expérience de JIPS montre que lorsque les différents acteurs, notamment les autorités gouvernementales et les acteurs humanitaires et du développement, travaillent ensemble tout au long du processus de profilage, ils sont plus susceptibles de s'accorder sur ses conclusions. Il s'agit

d'une étape importante vers l'élaboration d'une vision partagée de la situation et constitue donc le point de départ vers la planification de réponses efficaces.

Le profilage est adapté à la collecte d'informations lors de situations de déplacement interne à double titre:

1) son approche collaborative est particulièrement pertinente dans des situations où de nombreux acteurs sont impliqués et où les problématiques ont tendance à prendre une dimension politique, ce qui est caractéristique des situations de déplacement interne prolongé et

2) il recourt à une approche comparative afin de comparer la situation des déplacés avec celle des populations locales. Cette approche comparative aide à identifier dans quelle mesure la situation des personnes déplacées est plus ou moins favorable que celle de la population locale.

Un **exercice de profilage** permet de générer un vaste éventail d'informations nécessaires à la prise de décision. Il fournit une vue d'ensemble de la situation de déplacement, ce qui inclut généralement un profil démographique des populations déplacées, désagrégué par statut, site, sexe, âge et critères de diversité ainsi qu'un large éventail d'informations sur leurs besoins humanitaires et de développement, leurs conditions de vie et leurs mécanismes d'adaptation. Les résultats fournis par le profilage constituent une base de référence solide et fiable, ce qui peut s'avérer crucial si les données ne sont pas disponibles ou les données existantes sont contestées. Cet exercice permet également d'identifier les thèmes nécessitant une collecte de données supplémentaire. Mais surtout, le profilage sert à façonner des programmes et des politiques pour la protection des droits et l'amélioration de la qualité de vie des personnes déplacées et à planifier les mesures complémentaires qui sont nécessaires au niveau gouvernemental, humanitaire et de développement afin de soutenir les personnes et les communautés déplacées dans leurs efforts pour atteindre des solutions durables.

En quoi une approche comparative est-elle utile? Une approche comparative permet de façonner les plans de réponse. En effet, les résultats peuvent indiquer que des programmes ou politiques spécifiques pour les populations déplacées sont nécessaires, ou qu'une approche de développement plus large serait plus efficace pour améliorer la qualité de vie dans son ensemble.

En pratique, il est souvent nécessaire de combiner les deux éléments dans la réponse, selon les situations. Par exemple, on peut combiner un plan de développement général visant à créer des opportunités d'emploi dans une ville à forte croissance périphérique à un programme spécifique pour proposer des formations à des populations déplacées en provenance de zones rurales.

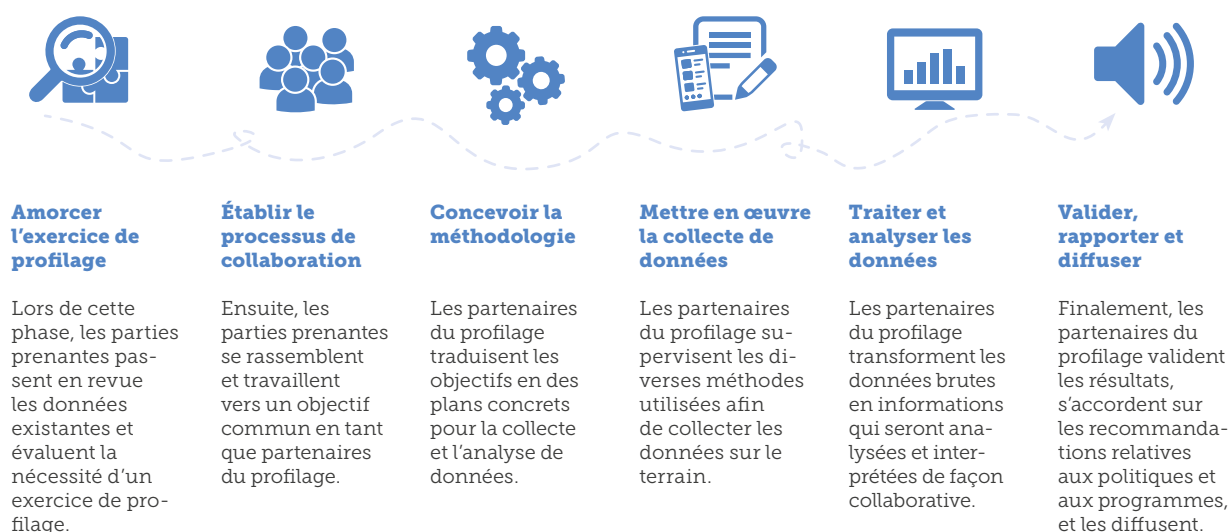
Le contexte est central

Le profilage n'est pas un processus unique qui propose des solutions toutes faites. Les projets de profilage diffèrent toujours selon les contextes: le processus et les méthodes utilisées doivent être adaptés en fonction des besoins en information des partenaires et de leur capacité en matière de collecte de données, ainsi que des dynamiques du déplacement et des réalités sur le terrain.

Les six phases du processus de profilage

Malgré la nécessité d'adapter chaque processus de profilage au contexte local, les phases du processus sont généralement les mêmes. Chaque phase comprend une série de sous-étapes. On compte parmi elles l'organisation de réunions et de groupes de travail visant à élaborer de façon collaborative les documents clés qui récapitulent les décisions prises et permettent au processus d'avancer.

Voici les six phases d'un profilage et les documents clés pour chacune d'entre elles.



Les méthodes du profilage

Le meilleur moyen de garantir une vue d'ensemble exhaustive de la situation de déplacement est de recourir à une **approche mixte qui associe des méthodes et des outils de collecte de données à la fois quantitatifs et qualitatifs**. En pratique, cela implique de recueillir des données avec un questionnaire ménage basé sur un échantillon, une série de groupes de discussions et des entretiens avec les informateurs clés, et ensuite de faire une analyse en utilisant les résultats obtenus par chacune de ces méthodes.

Il existe différentes méthodes pour collecter des données démographiques désagrégées. Le choix d'une ou plusieurs de ces méthodes dépend des objectifs du profilage (but et besoins informationnels), de la capacité de mise en œuvre, de la quantité de ressources, et du contexte (par ex. l'accès aux sites), entre autres. Chacune de ces méthodes génère différents types d'informations et sert à répondre aux divers éléments des objectifs du profilage. La combinaison des trois méthodes favorise l'obtention d'un profil exhaustif des populations ciblées. Ces méthodes font l'objet d'une présentation plus détaillée dans [La phase de conception d'une méthodologie](#).

Un processus qui sert à l'analyse des solutions durables



[Le Cadre conceptuel du IASC sur les solutions durables pour les personnes déplacées à l'intérieur d'un pays](#) (en anglais)

Parce que le profilage est surtout utilisé pour analyser des situations de déplacement interne, le [Cadre conceptuel sur les solutions durables pour les personnes déplacées à l'intérieur d'un pays](#) (2010) du Comité Permanent Interorganisations (IASC) fait office de base pour l'analyse. Cette approche est appelée **«analyse des solutions durables»**. Le cadre présente huit critères principaux qui permettent d'évaluer si les populations déplacées ont surmonté les vulnérabilités spécifiques engendrées par leur déplacement. Il suggère qu'on ne peut considérer que des populations déplacées soient parvenues à des solutions durables tant qu'elles n'aient rempli ces critères dans la même mesure que les communautés non-déplacées qui les entourent. Afin d'établir ce constat, nous pouvons par exemple comparer la situation des personnes déplacées avec celle des populations locales – autrement dit les populations qui n'ont pas été déplacées – pour identifier les défis supplémentaires ou distincts auxquels les personnes déplacées sont confrontées.



Pour en savoir plus, consultez les exercices de [Mogadiscio](#) (Somalie, 2016) et dans l'[État de Rakhine](#) (Myanmar, 2017) (en anglais).

En tant que cadre et approche analytique, le Cadre conceptuel du IASC mentionné ci-dessus est devenu un élément primordial dans la majorité des exercices de profilage récents. Un processus inter-agence dirigé par le Rapporteur Spécial sur les droits humains des personnes déplacées dans leur propre pays et coordonné par JIPS a permis d'élaborer un ensemble convenu d'indicateurs qui mesurent la progression vers des solutions durables. Cet ensemble d'indicateurs occupe une place prépondérante dans les projets de profilage récents. Le tout a généré des données utiles pour façonner les programmes et les politiques déployés en soutien des solutions durables dans des contextes variés, tels que [Mogadiscio en Somalie](#) et l'[État de Rakhine au Myanmar](#).

Définir le profilage: un bref historique

La communauté internationale s'est accordée sur une définition officielle du terme «profilage» en 2008: community in 2008 is as follows:



[Guide sur le profilage des personnes déplacées](#) (en anglais).

«Le profilage est un processus concerté d'identification de groupes ou d'individus déplacés à l'intérieur d'un pays à travers la collecte de données, notamment le décompte et l'analyse, afin de prendre des mesures pour défendre leurs intérêts, les protéger et les assister, et permettre, en définitive, de trouver une solution à leur déplacement.» (Guide sur le profilage des personnes déplacées, 2008).

Cette définition officielle du profilage a évolué depuis son adoption initiale en 2008. Une discussion nuancée des avantages et des inconvénients de cette définition peut être trouvée dans [Shaking the Box of Profiling IDP Situations: Forced Displacement Go Figure!](#), un document qui pose en outre les bases pour la révision inter-agence du Guide original sur le profilage.

La meilleure définition opérationnelle disponible à ce stade s'appuie sur l'expérience acquise par JIPS et ses partenaires et figure dans [Guidance for Profiling Urban Displacement Situations](#), un document publié par JIPS en 2014:



[Guidance for profiling urban displacement situations](#)

«Le profilage est un processus collaboratif de recueil d'informations qui fournit des données désagrégées et comparatives sur les situations de déplacement. Ces informations visent à guider les programmes, à plaider en faveur de la protection et de l'assistance et à façonner des politiques et des solutions de long-terme.»

Cette définition met l'accent sur la nature exhaustive du profilage et le fait que le processus soit basé sur le consensus. Ceci le distingue d'autres types de méthodes de collecte de données. La définition met également en relief les caractéristiques suivantes: le rassemblement d'acteurs divers pour un même exercice de collecte de données; l'approche comparative; l'utilisation de méthodes qui génèrent des données désagrégées; et la capacité à façonner des programmes soutenant les solutions au déplacement, par exemple avec des informations sur les préférences en faveur de l'intégration, du retour ou d'un nouveau changement de localisation.

Cinq ans plus tard, le profilage possède encore l'ensemble de ces caractéristiques. Cependant, afin de pouvoir construire sur cette base, il faut désormais clarifier le lien entre profilage et analyse de solutions durables, démontrer que le profilage peut s'adapter à de nouveaux besoins d'informations (par exemple ceux liés aux enjeux transversaux comme la protection, la cohésion sociale et la discrimination), et explorer comment le profilage peut être répété afin d'évaluer l'évolution de la situation.

Pour conclure, les suggestions suivantes demeurent particulièrement pertinentes. Elles sont tirées de [Shaking the Box of Profiling IDP Situations: Forced Displacement Go Figure!](#):



[Shaking the box of profiling IDP situations : forced displacement Go Figure!](#)

- **La sémantique:** Au lieu de l'expression «profilage des PDI»¹¹, l'usage du terme profilage des situations des PDI ou de profilage des situations de déplacement nous rappelle que le profilage est utile au-delà des contextes de déplacement interne et qu'il s'étend aux populations locales qui accueillent les personnes déplacées et sont aussi affectées par la situation.
- **Le contenu:**
 - Le profilage des situations des PDI ne devrait pas viser à obtenir des chiffres exacts mais plutôt à comprendre les tendances et l'ampleur des déplacements. La pertinence et la fiabilité sont plus utiles que la seule précision.
 - La question de la diversité devrait être intégrée dans les objectifs du profilage avec la désagrégation par sexe, par âge et par site.
 - Les enjeux de protection, les besoins humanitaires et les schémas de déplacement sont des thèmes importants, mais le Guide devrait également prendre en compte d'autres facteurs comme les mécanismes d'adaptation, les compétences et les aptitudes.
- **L'usage:** Un exercice de profilage devrait être élaborée de manière à maximiser l'usage escompté de ses résultats dans un contexte donné.
- **Les méthodes:**
 - Le profilage utilise toujours plus d'une méthode de collecte des données. La définition du terme profilage devrait refléter le fait qu'il s'agit d'une approche à la fois quantitative et qualitative.
 - Les limites inhérentes de la méthodologie du profilage devraient toujours être communiquées en toute transparence.
 - Certaines méthodes ne devraient pas être considérées a priori comment étant des méthodes de profilage (l'enregistrement, le recensement, les estimations rapides de population), mais celles-ci peuvent néanmoins contribuer à l'analyse lors du processus de profilage.
 - Les méthodes utilisées lors du profilage peuvent inclure des approches non traditionnelles de collecte de données, comme l'analyse de données massives (big data), la réalisation d'une cartographie des populations et la méthode de Delphes.

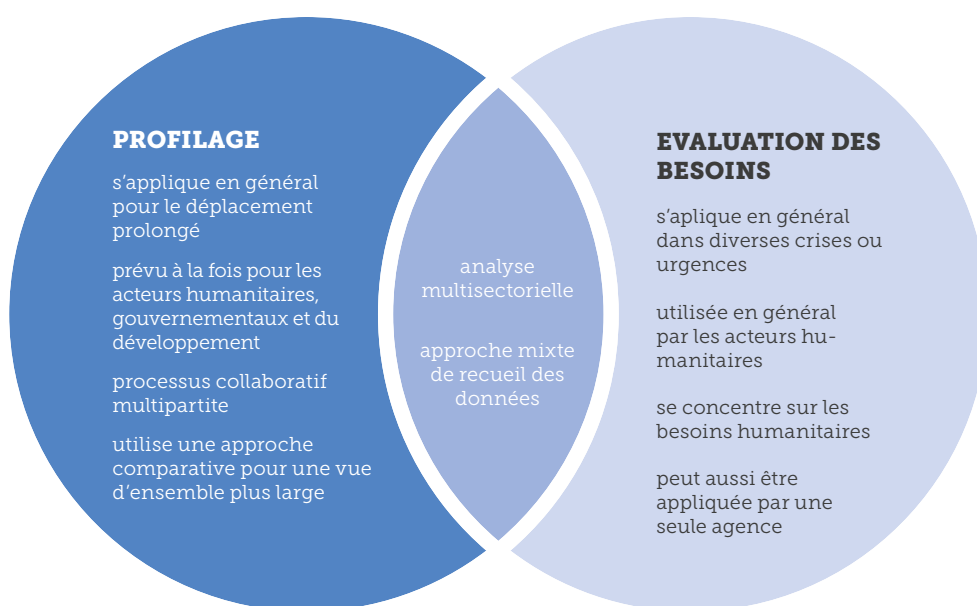
11 Abréviation pour « personnes déplacées à l'intérieur d'un pays ».

La différence entre le profilage et l'évaluation des besoins

² [Manuel du HCR sur l'évaluation des besoins \(2017\) – en anglais.](#)

Le profilage et l'évaluation des besoins sont tous deux des exercices de collecte de données versatiles qui sont réalisés à un moment précis afin de comprendre une situation de crise spécifique.² Ils sont différents en ce qui concerne:

- les **contextes** dans lesquels ils sont utilisés;
- les **acteurs** qui les mettent en œuvre;
- le **type d'information** qu'ils cherchent à collecter; et,
- le **degré d'implication** des partenaires.



Les évaluations des besoins ne s'appliquent pas uniquement aux **contextes** de déplacement, et elles sont souvent utilisées comme un moyen rapide d'obtenir des informations lors de situations d'urgence. Le profilage, lui, est plus souvent utilisé lors de situations de déplacement interne prolongé en raison du temps requis pour réunir les partenaires.

Les évaluations des besoins sont généralement réalisées par des **acteurs** humanitaires alors que les projets de profilage peuvent réunir des acteurs en provenance de différents domaines, tel que celui du développement, ainsi que les gouvernements aux niveaux local et national.

En raison de ces deux paramètres, le contenu des évaluations des besoins est différent. Il tend à se concentrer sur les besoins humanitaires, notamment sur les problématiques liées à la protection, sur la disponibilité des ressources et sur les origines des problèmes et leur impact sur la population affectée, en vue de l'élaboration des programmes humanitaires. Les projets de profilage peuvent aussi se pencher sur les besoins humanitaires mais vont souvent au-delà de ce thème. Elles cherchent également à comprendre les problématiques spécifiques du déplacement, comme l'histoire migratoire d'une population spécifique, les types de vulnérabilités engendrées par leur déplacement et leurs plans pour le proche avenir.

Il est utile de noter que les données collectées lors d'un exercice de profilage sont extrêmement similaires à celles collectées lors d'une évaluation multisectorielle des besoins (souvent désignée sous son acronyme MSNA). En effet, les données de ce type d'évaluation sont, elles-aussi, exhaustives et explorent les liens entre les différentes problématiques.

Les évaluations des besoins et les profilages fournissent des types d'**information complémentaires**. Les données d'une évaluation compréhensive des besoins sur un sujet spécifique sont utiles pour un exercice de profilage et, de manière similaire, un projet de profilage exhaustif peut établir une base de référence solide pour des évaluations subséquentes. De la même manière, un MSNA récent par des agences humanitaires peut servir de base à un projet de profilage et offrir des enseignements utiles.

Enfin, le **processus** et le **degré d'implication des partenaires** sont généralement différents: une évaluation des besoins peut être réalisée par une seule agence (en coordination avec d'autres agences ou de façon conjointe), tandis qu'un exercice de profilage est, par définition, toujours réalisée conjointement dans le cadre d'un même processus.

Ces différences démontrent que **les projets de profilage et les évaluations des besoins sont des processus complémentaires et reliés**. À mesure que les évaluations deviennent de plus en plus compréhensives, multisectorielles et multipartites, ces deux processus de collecte de données deviendront plus similaires. Le discours tenu et les orientations fournies au niveau global devraient évoluer en conséquence.

Le profilage comparé à l'enregistrement et au monitoring de protection

Le profilage n'est pas le seul processus utilisé pour recueillir des informations sur les populations déplacées ou les situations de déplacement. De nombreux autres processus existent, et ceux dont on parle le plus sont l'enregistrement et le monitoring de protection. La principale différence entre ces deux processus et le profilage tient au fait que, si le profilage collecte des informations à l'échelle individuelle, communautaire et des ménages, les données recueillies sont toujours anonymes. Les deux autres méthodes nécessitent des données d'identification personnelle afin de pouvoir suivre des cas spécifiques dans le temps. Puisque le profilage n'est pas un système de gestion des cas, il n'est pas utilisé pour enregistrer des populations en vue de les inclure dans des programmes spécifiques. En revanche, le profilage peut servir de complément à ces systèmes en fournissant une base de référence exhaustive pour façonner les méthodologies utilisées pour, par exemple, étudier les critères nécessaires à l'identification des ménages vulnérables dans une zone spécifique.

Une comparaison détaillée de ces différents systèmes de données est présentée dans la matrice de gestion de l'information relative à la protection de l'initiative [«Protection Information Management»](#) (PIM).

Le profilage collecte des données sur les populations : lesquelles?

En résumé, de nombreux groupes différents sont affectés par le déplacement. Le profilage des situations de déplacement a été initialement élaboré comme une méthode et un processus visant à faciliter et améliorer la qualité des données collectées dans des contextes avec des personnes déplacées à l'intérieur de leur propre pays. Il a évolué au cours de la dernière décennie et intègre désormais une analyse comparative des populations locales. En outre, pour répondre à la complexité du déplacement et à la nécessité d'une analyse plus holistique des situations, les exercices de profilage récents peuvent également s'intéresser aux caractéristiques de divers groupes déplacés, notamment les réfugiés et les demandeurs d'asile, les migrants économiques, et les populations en situation de retour après des déplacements forcés.